

Miele

식기세척기 간편 사용 가이드

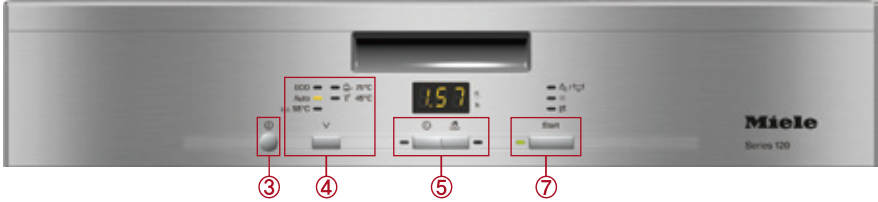


밀레 식기세척기 이렇게 사용하세요!

④ 프로그램 진행 방법

[프리스탠딩 & 세미빌트인]

- G4310 / G4932 SC(SCi)



- G7104 C SC(SCi)



- G7314 C SC(SCi)



[완전빌트인]

- G4380 SCVi



- G7364 C SCVi



- G7964 C SCVi



프로그램 진행 방법





- ① 식기세척기에 식기를 넣습니다. (p.4 ‘식기세척기에 식기 넣기’ 참조)
- ②-1 일반 식기세척기 세제를 사용하는 경우, 도어 안쪽 우측의 세제칸에 세제를 넣습니다.
- ②-2 세제 자동 투입 장치 “오토도스”와 전용세제 “파워디스크”를 사용하는 경우 도어 안쪽 좌측의 오토도스 장치에 파워디스크를 넣습니다.



②-1 일반 세제 사용



②-2 오토도스 & 파워디스크 사용

- ③ 도어를 닫고, 전원 버튼을 눌러 식기세척기 전원을 켭니다.
- ④ 프로그램을 선택합니다.
- ⑤ 필요한 경우 옵션을 선택합니다.
 - Express  : 세척 시간 단축
 - Intense Zone  : 하단 바스켓 세척 시간 및 세척 온도 증가
 - Timer  : 세척 시작 또는 종료 시간을 예약
- ⑥ 오토도스 기능을 사용하는 경우 AutoDos  버튼을 누릅니다.
- ⑦ Start를 누르면 프로그램이 시작합니다.
(모서리에 조작 패널이 있는 완전빌트인 제품의 경우 도어를 닫으면 선택한 프로그램이 자동으로 시작합니다.)

‘꼭’ 확인해주세요.

① 식기세척기 사용 가능한 식기인지 확인하기

- 식기세척기 사용이 가능한 식기인지는 식기 제조업체에 확인해야 합니다. 식기세척기 제조업체 또는 판매 업체에서 확인해드릴 수 없습니다.
- 알루미늄, 칠기류, 목기류, 금박, 은, 크리스털, 비 내열성 플라스틱, 수제도자기는 변색 및 변형의 위험이 있습니다.
- 실리콘 및 플라스틱 식기에는 세제 냄새가 났을 수 있습니다.
- 테플론 코팅 팬은 식기세척기 사용을 권장하지 않습니다. 세라믹 코팅 및 티타늄 코팅 팬을 권장합니다.

② 식기세척기에 식기 넣기

- 식기를 넣기 전 식기에서 뼈, 과일 씨 등 크고 단단한 오염물만 제거합니다. **애벌세척은 필수가 아닙니다.** 애벌세척을 하게 된다면 **세제 없이 물로만 가볍게 해주세요.**
- 컵, 유리잔, 냄비 등의 입구가 아래쪽을 향하게 놓습니다.
- 접시 등 평평한 식기는 식기 꽃이에 세로로 세워서 배치합니다.
- 식기와 수저를 겹치게 두지 않습니다.
- 분사기가 식기에 의해 막히지 않도록 주의합니다. 세척 및 행굼이 제대로 되지 않습니다.

③ 식기세척기에 세제 넣기

[일반 세제 사용 시]

- 도어 안쪽 세제칸에 세제를 넣어주세요.
- **일반 설거지용 주방 세제는 절대 사용하면 안 됩니다.**
- 세제 포장지에 안내된 세제량을 기준으로 식기의 양 및 오염도를 고려하여 적정량의 세제를 넣어주세요. 식기의 양이 적거나 오염이 적은 경우, 세제 양을 줄입니다.
- 세제 투입 시 세제칸 안에 물기가 있다면 닦은 뒤 세제를 넣어주세요. 세제가 세제칸에 달라붙어 제대로 투입이 되지 않을 수 있습니다.
- 예약 세척을 사용하는 경우에는 액체세제를 사용하지 않습니다. 본 세척 이전에 세제가 흘러내릴 수 있습니다.

[오토도스 사용 시]

- 도어 안쪽 오토도스 장치에 파워디스크를 넣어주세요.
 - (1) 오토도스 장치 뚜껑의 노란색 레버를 오른쪽으로 돌려 잠금을 해제합니다.
 - (2) 오토도스 장치 뚜껑을 위로 올려 엽니다.
 - (3) 모양에 맞게 파워디스크를 넣습니다.
 - (4) 오토도스 장치 뚜껑을 닫고 노란색 레버를 왼쪽으로 돌려 잠급니다.
- 오토도스 기능을 사용할 때는 **조작 패널에서 프로그램 선택 후 오토도스(AutoDos) 버튼을 눌러주세요.**

‘꼭’ 확인해주세요.

④ 프로그램 선택하기

- 에코 50°C: 에너지 절약에 최적화된 프로그램입니다. 단, 시간이 오래 소요됩니다.
- 오토센서세척: 센서가 오염도를 감지해 물 소비량과 시간을 조절합니다.
- 섬세세척 45°C: 유리 식기 등 섬세한 식기를 세척할 때 적합합니다.
- **추천** 퀵파워워시 65°C: 1시간 이내에 세척이 완료됩니다. 시간이 짧아 사용이 편리합니다.
- 강력세척 75°C: 오염이 심한 식기를 세척할 때 적합합니다.
- 파워워시 60°C: 일반 식기 및 보통 수준 오염에 적합합니다.
- 위생세척 70°C: 젓병, 도마 등을 세척할 때 적합합니다.

④ 식기세척기 청소하기

- 적절한 양의 세제를 이용하는 경우 식기세척기 세척실은 자체적으로 세척됩니다.
- 낮은 세척 온도(<50°C)의 프로그램을 자주 사용하는 경우 세척실에서 세균이 번식하거나 냄새가 날 수 있습니다. 한 달에 한 번씩 강력세척 75°C 프로그램을 진행하거나 기기 세척 프로그램(있는 경우)을 진행합니다.

④ 물 분사기 청소

- 물 분사기 구멍에 음식물 찌꺼기가 끼면 세척이 잘 안될 수 있습니다.
- 젓가락 등과 같은 뾰족한 도구를 사용해서 구멍을 막고 있는 음식물 찌꺼기를 제거해 주세요.

④ 필터 청소

- 필터를 청소하지 않고 장시간 방치하면 냄새가 날 수 있습니다. 주기적으로 청소해 주세요.
 - (1) 하단 물 분사기를 반시계 방향으로 돌려 필터와 분리합니다.
 - (2) 필터를 위로 들어 올려 뺍니다.
 - (3) 마이크로 필터를 아래쪽으로 잡아당겨 분리합니다.
 - (4) 흐르는 물로 모든 부분을 골고루 세척합니다.
 - (5) 마이크로 필터를 다시 끼웁니다.
 - (6) 필터를 세척실 바닥에 다시 장착합니다.
 - (7) 하단 물 분사기를 시계 방향으로 돌려 고정시킵니다.

자주 문의하시는 내용들을 모아봤어요.

세척 / 건조

☑ 세척 후 식기에 음식물이 묻어 있어요.

- 식기에 오염물이 많이 묻어 있다면 “강력세척” 프로그램을 사용하세요.
- 늘어붙은 음식물이 있다면 필요에 따라 물에 불린 후 넣어주세요.
- 식기의 입구는 아래쪽으로, 접시는 세워서, 겹치지 않도록 배치해 주세요.
- 물 분사기가 식기에 막혀 돌아가지 않는지 확인해 주세요.
- 적절한 세제를 사용하고 있는지 확인해 주세요. 세제마다 세척력에 차이가 있습니다.

☑ 식기가 미끈거려요. (세척실 내부에 거품이 남아있어요.)

- 과다한 양의 세제 및 린스를 사용했을 수 있습니다. 세제 제조사에 표기된 세제량을 기준으로 식기의 양 및 오염도를 고려하여 적정량의 세제를 넣어주세요. 식기의 양이 적거나 오염이 적은 경우, 세제 양을 줄여주세요.
- 별도의 린스를 사용 중인 경우, 설정에서 린스 투입량을 줄여주세요.
- 일반 설거지용 주방세제를 절대 사용하지 마세요.
- 애벌세척시 일반 설거지용 주방세제를 사용하지 마세요. 소량의 세제가 남아 식기세척기 내부에서 거품을 발생시킬 수 있습니다.

☑ 건조 결과가 안 좋아요.

- 1차로 도어가 닫힌 상태로 응축 건조 단계가 진행되며, 2차로 자동 도어 열림 건조가 진행됩니다. 건조가 충분히 진행될 수 있도록 자동 도어 열림 건조단계가 끝날 때까지 식기를 빼지 말아주세요.
- 린스를 사용하면 식기 표면의 물방울이 더 잘 흘러내려 건조 결과가 향상되고 물 얼룩이 감소합니다.
- 물기가 잘 흘러내릴 수 있도록 식기의 입구는 아래쪽으로, 접시는 세워서, 겹치지 않도록 배치해 주세요.
- 식기의 재질에 따라 건조 결과에 차이가 있습니다. 일반적으로 세라믹, 유리, 금속 재질은 건조가 잘 되지만 플라스틱은 물기가 많이 남을 수 있습니다.
- 식기와 바스켓에 맞닿은 부분 및 식기의 굴곡진 부분에는 물기가 남아있을 수 있습니다.

☑ 건조 후 세척실 내부, 식기 표면에 흰 얼룩이 남아있어요.

- 물 속에 있는 석회 성분이 남아서 발생하는 현상입니다.
- 린스를 사용하면 건조시 물방울이 잘 흘러내려 석회 얼룩을 줄일 수 있습니다.
- 필요시 물 경도 설정*을 확인하고 소금을 충전*합니다.

* 정확한 물 경도는 주거 지역의 상수도 관리 본부에 문의하여 확인합니다.

* 경도가 5 °dH (=89.25mg/L) 미만인 경우 소금 충전은 필수가 아닙니다.

☑ 자동 도어 열림 건조는 모든 프로그램에서 작동하나요?

- “맥주잔” 프로그램(있는 경우)을 제외한 모든 프로그램에서 작동합니다.
- 단축(Express) 옵션을 추가하더라도 자동 도어 열림 건조가 작동합니다.

☑ 자동 도어 열림 건조는 언제 시작되고 얼마나 작동하나요?

- 프로그램별로 상이하지만 평균적으로 프로그램이 종료되기 전에 약 25분간 진행됩니다.
- 에너지 절약 프로그램인 “에코” 프로그램을 사용하는 경우, 자동 도어 열림 건조 단계가 약 1시간 30분으로 오랜 시간 작동합니다.
- “퀵파워워시” 프로그램의 경우, 디스플레이에 표시되는 시간 약 58분에는 자동 도어 열림 건조 시간이 포함되어 있지 않습니다. 따라서, 프로그램이 끝난 뒤 약 10분 뒤에 도어가 열리며, 이 때 잔여시간이 표시되지 않습니다.

세제 / 린스 / 소금

☑ 어떤 세제를 사용해야 하나요?

- 식기세척기 전용 세제를 사용합니다.
- 일반 설거지용 주방 세제는 절대 사용하지 마세요, 제품 고장의 원인이 됩니다.
- 밀레는 식기세척기 전용 세제인 “울트라탭 올인원” 태블릿 세제와 오토도스 전용 세제 “파워디스크”를 판매하고 있으며, 밀레코리아 온라인 쇼핑몰 (shop.miele.co.kr) 및 오프라인 매장을 통해 구매하실 수 있습니다. (매장별 상이)

☑ 파워디스크는 언제 교체하나요?

- 파워디스크 세제는 약 20회 사용 가능한 양입니다.
- “파워디스크가 거의 비었습니다” 메시지가 표시되면 약 3회 정도 사용 가능한 양이 남아있습니다. 이때는 새 파워디스크를 구비하시면 됩니다.
- “파워디스크가 비었습니다” 메시지가 표시되면 파워디스크가 완전히 빈 상태입니다. 이때 새 파워디스크로 교체하시면 됩니다.

☑ 린스를 꼭 사용해야 하나요?

- 린스 사용은 필수가 아닙니다.
- 린스를 사용하면 식기 표면의 물방울이 더 잘 흘러내려 건조 결과가 향상되고 물 얼룩이 감소합니다.
- 밀레 울트라탭 세제는 린스와 소금 성분이 모두 포함되어 있는 올인원 세제입니다. 별도의 린스를 사용하지 않으셔도 건조 결과가 우수합니다.

자주 문의하시는 내용들을 모아봤어요.

☑ 소금을 꼭 사용해야 하나요?

- 소금을 사용하는 이유는 식기 및 세척실 내부에 흰색 석회 얼룩을 줄이기 위해서입니다. 경수(센물)는 석회 성분이 많이 포함되어 있어 건조 후 흰색 얼룩이 남게 됩니다.
- 경도가 5 °dH (=89.25mg/L) 미만인 경우 소금 충전은 필수가 아닙니다.
- 정확한 물 경도는 주거 지역의 상수도 관리 본부에 문의하여 확인해 주세요.

☑ 린스/소금 보충 알림을 끄고 싶어요.

- 소금 및 린스 성분이 모두 포함되어 있는 올인원 세제 등을 사용하여 소금 및 린스 보충 알림이 불필요한 경우, 보충 알림을 끌 수 있습니다.
- 설정 > 보충지시등 > 꺼짐

작동

☑ 중간에 식기를 추가할 수 있나요?

- 프로그램 진행 중간에 도어를 열면 프로그램이 일시 중단됩니다. (뜨거운 물 주의)
- 이때 식기를 추가하고 도어를 다시 닫으면 프로그램이 다시 시작됩니다.
- 프로그램이 시작한 지 한참 뒤에 식기를 추가하면 세척 결과가 좋지 않을 수 있으므로 주의합니다.

☑ 프로그램을 취소/변경할 수 있나요?

- 전원 버튼을 눌러서 식기세척기를 끄면 프로그램이 취소됩니다.
- 전원 버튼을 다시 눌러서 식기세척기를 켜 뒤, 원하는 프로그램을 다시 선택하여 시작합니다.

☑ 오토도스를 사용했는데 프로그램이 끝나고 일반 세제칸이 열려있어요.

- 오토도스를 사용하더라도 세제칸은 모든 프로그램에서 자동으로 열립니다. 프로그램이 끝난 뒤 세제칸이 열려있는 것은 정상입니다.

☑ 전원을 켜 뒤 프로그램 선택 후 시작 버튼을 눌러도 프로그램이 시작하지 않아요.

- 도어가 제대로 닫혀 있는지 확인해 주세요. 식기 바구니를 반대로 놓거나, 그릇 배열이 잘못되어 도어가 제대로 닫히지 않을 수 있습니다.

☑ 디스플레이에 '필터를 점검하세요' 라는 메시지가 표시됐어요.

- 프로그램 50회마다 "필터를 점검하세요" 라는 메시지가 표시됩니다. (제품별 상이) 기기 오류가 아닙니다.
- 필터를 청소한 뒤, 조작 패널에서 확인을 누르면 메시지가 사라집니다. (위 '필터 청소' 참조)

④ “급수/수도꼭지를 확인하세요” 라는 메시지가 표시됐어요.

- 수도꼭지가 잠겨 있는지 확인하세요.
- 단수가 되었거나 호스 내부 물이 얼어 있는지 여부를 확인하세요.
- 수압이 정상인지 확인하세요. (정상 수압 : 0.5~0.8 bar)

④ “물분사기가 깨끗합니까?” 라는 메시지가 표시됐어요.

- 하단 물분사기가 식기에 걸려 정상적으로 회전할 수 없는 상태일 수 있습니다.
- 하단 바스켓의 식기를 다시 배열해서 하단 물분사기가 잘 회전할 수 있도록 해주세요.

기타 / 유지관리

④ 배송 받은 식기세척기 내부에 얼룩이 있어요.

- 제품 생산시 정상 작동 및 누수 여부 확인을 위해 급수하여 작동 테스트를 진행합니다. 테스트 후 제품에 남아있는 물로 인해 얼룩이 발생할 수 있습니다. 불량 제품 또는 사용한 제품이 아니니 안심하세요.
- 식기세척기 설치 이후 설치기사님이 정상 설치 및 정상 작동 여부를 확인하기 위해 프로그램을 1회 진행하면서 내부 얼룩이 제거됩니다.

④ 사용한 지 얼마 안 되는데 고무 냄새가 나요.

- 제품 사용 초기에 제품을 구성하고 있는 고무류, 코일류, 차음재 및 제진재에서 냄새가 발생수 있습니다. 사용 빈도에 따라 상이하나 약 한 달 정도가 지나면 이러한 냄새는 자연스럽게 사라집니다.
- 밀레 식기세척기는 RoHS 2011/65/EU (전기전자제품 유해물질 사용제한 지침) 및 REACH EG 1907/2006 (화학물질의 등록, 평가, 허가, 제한)을 준수하고 있음을 입증받은 제품이므로 유해성 여부에 대해서 걱정하지 않으셔도 됩니다.

④ 식기세척기 바닥 필터 부분에 물이 고여있어요.

- 기기 구조 및 작동 원리상 프로그램이 끝난 뒤에 필터 부분에 물이 남게 되며, 이는 제품 고장이 아닙니다.
- 잔수는 배수관으로부터 역류하는 냄새를 막아줍니다.
- 프로그램을 진행할 때 제일 먼저 배수가 진행되면서 잔수가 빠져나가므로 안심하셔도 됩니다.

자주 문의하시는 내용들을 모아봤어요.

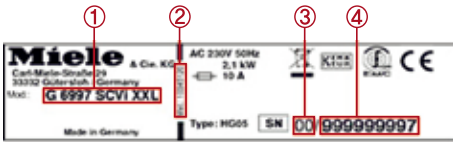
① 프로그램 진행 후 세척실 안에서 냄새가 나요.

- 생선요리, 달걀요리, 치즈와 같은 유제품이 묻어 있는 경우 특히 비린내가 날 수 있습니다. 세제가 냄새를 중화해주지만 세제마다 차이가 있을 수 있습니다.
- 세제마다 고유의 향이 있어 세척 후 비린내로 느낄 수 있습니다. 많이 불편하시다면 다른 세제 변경하시는 방법을 추천드립니다.
- 세척실 바닥에 있는 필터가 깨끗한 지 확인합니다. 필터에 음식물이 걸려있는 경우 냄새가 발생할 수 있습니다.

② 제품 사용 중 문의 사항이 있는 경우 어디로 연락하면 되나요?

- 밀레코리아 A/S 대표 전화번호 1577-1597 로 전화주시면 됩니다.
- 사용중인 식기세척기 제품에 대해 문의하시는 경우, 데이터 플레이트*의 모델명과 시리얼 번호를 말씀해 주시면 신속한 상담에 도움이 됩니다.

* 데이터 플레이트는 식기세척기 도어를 열면 도어 우측 모서리에 부착되어 있습니다.



- ① 모델명
- ② 품목번호
- ③ 시리얼 번호 인덱스
- ④ 시리얼 번호





Miele

주소 | ㈜밀레코리아 | 서울특별시 강남구 논현로 559 밀레 익스피리언스 센터 강남

전화 | 02 3451 9451 A/S | 1577-1597 홈페이지 | www.miele.co.kr 온라인쇼핑몰 | shop.miele.co.kr

